



Foto: Vaade Luitemaa rannikule Häädeemeestel põhja suunas, M. Kose

LUITEMAA LOODUSKAITSEALA

Luitemaa looduskaitseala (11 220 ha) asub Edela-Eesti ranniku- ja loodusmaastike kõige ilmekamas piirkonnas. Kaitseala asutati 2000. aastal mitme endise väiksema maastikukaitseala ja looduse üksikobjekti ning muude kõrge loodusväärtusega alade ühendamisel. Luitemaa kuulub üle-euroopalise kaitstavate alade võrgustikku Natura 2000 linnu- ja loodusala, samuti on see üks rahvusvahelise tähtsusega linnualadest ning sellele on omistatud rahvusvahelise tähtsusega Ramsar märgala staatus. Siin on kohatud 263 linnuliiki, neist 130 liiki on haudelinnud. Taimi on leitud kaitsealal üle 500 liigi, neist rannaniidul kasvava niidu-kuremõõga asurkond on ilmselt suurim kogu Euroopas.

RANNIK

Kaitseala piires on rannajoon väga liigendatud, leidub palju väiksemaid lahtesid, lõukaid, neemikuid ja laide. Meresetete aktiivse kuhjumise tõttu on meri väga madal, veidi sügavamad kohad vahelduvad rannajoonega rööbiti kulgevate liivaseljandikega. Madalveega paljanduvad ulatuslikud liivased ja mudased kivikülvidel algad. Rannikuvööndis esineb paiguti suurtel aladel pilliroo, kaisla, tarna ja meri-mugulkõrkja kogumeid. Madal ja liigestatud rannikumeri on väga soodsaks toitumis- ja peatumiskohaks rohketele veelindudele. Arvukamad ja olulisemad liigid on väike- ja lauluiluik, viu- ja sinikael-part, sõtkas, väikekoskel, võotsaba-vigle, mudatilder, merikotkas jt.

Kaitseala üheks suurimaks väärtuseks on rannaniidud. Aja-loodiselt on siinkandis madal murused rannakarjamaad hõlmanud ligi 1000 ha. Viimastel aastakümnetel karjatamine niitudel vähenes ning lõpuks lakkas, mistõttu suur osa alast kattus pillirooga. Peale kaitseala loomist on riiklike toetuste ja rahvusvaheliste projektide abil rannaniite hoogsalt taastatud ja hooldatud. Hooldatavate niitude pindala on praegu üle 600 ha, olles suurim massiiv Pärnumaal ja üks suuremaid Eestis.

Madalmurused lagedad rannaniidud on väga olulised elupaigad mitmetele linnuliikidele, kes on sobivate elupaikade kadumise tõttu muutunud haruldaseks, näiteks niidurisla, tutkas, mustsaba-vigle, punajalg-tilder. Läbirändel peatub siin kuni 15000 valgepõsk-laglet ja kuni 3000 suur-laukhane ja rabahane. Madal murune taimkate ja madalaveelised lombid on olulised ka rannaniitude kõige iseloomulikule kahepaiksele – kõrele e juttself-kärnkonnale.

Lubjavee ja märke pinnase tõttu on sinne taimestik lopsakam kui Lääne-Eesti rannaniitudel, sarnanedes osaliselt jõeluhtade taimestikule. Luitemaa rannaniitudel on leitud kasvamas üle 250 liigi taimi. Siin on üks Euroopa suuremaid niidu-kuremõõga kasvualasid. Kaitsealustest liikidest leidub veel ahtalehist ängelheina, balti sõrkmäppa, kuradi-sõrkmäppa, kahelehist äokeelt, kahkjaspunast sõrkmäppa ja emaputke.



Foto: Veised madal murusel rannaniidul Võistes, M. Kose



Foto: Mudatilder, M. Kose



Foto: Nõmmelooke, M. Kose

LUITED

Edela-Eesti rannaluided hargnevad Tahkuranna juures kaheks erinevauseks luidestikuks: merepoolseks Rannametsa luidestikuks ja maismaapoolseks Soometsa luidestikuks. Need ühinevad taas Häädeemeeste juures. Luidestike vahele jääb Litorinamere-aegne kinnikasvanud merelaguun, mida praegu tunneme Tolkuse rabana.

Rannametsa luidestik, mis tähistab Litorinamere 5000 aasta tagust rannajoont, on üks osa peaaegu katkematu ribana kogu Pärnu lahe randa ääristavast luidetevööst. Pärnumaa loodussümboliks valitud luided saavutavad suurima kõrguse Rannametsa küla juures. Siinsed Tootusemägi ja Tornimägi ehk Sõjamägi (34 m) on ühtlasi Eesti kõrgemaid luided. Tornimäele püstitatud vaatetornist avaneb kaunis vaade ümbruse soo-, metsa- ja meremaastikele.

Luided moodustavad mitmete vallidena keeruka kujuga ahe-likke. Nende merepoolne nõlv on tuulte mõjul muutunud laugjaks, maapoolne on enamasti järsem. Luidetel kasvab erinevas vanuses palumännik. Iseloomulikeks lindudeks on ronk, merikotkas, lõopistik, musträhn, õonetuvi ja kassikkakk. Rabaga piirnevad männikud on metsise ja oösorri elupaigad. Võiste lähedal on männikus Eesti suurim hallhaigrute koloonia.

Tavalisemad taimed on kanarbik, mustikas, pohl, palu-härghein, kukemari, leidub ka looduskaitsealust vareskolda. Sammaldest esineb sagedamini palusammalt ja laanikut, liivastes kohtades püüvad pilku heledad põdrasamblikupuhmad.

Luidestikus esineb ka taimestumata liivalaie, mis on elupaigaks haruldaseks muutunud kivisalisalikele ja nõmmelõokele.

Maismaapoolne, **Soometsa luidestik**, märgib Antsulüsjärve ca 9500 aasta tagust rannajoont. Madalam ja kitsam luidetevöö on kasvukohatüübina vastuvõetav ka kuusele. Seepärast levivad siin erinevalt Rannametsa luidetevööst sageli kuuse-männi segametsad.

Luidehelikke katkestavad mitmed jõed ja ojad, mis juhivad vee luidetetaguselt alalt merre. Kätsiti kaevatud **Timmkanali** kaldajärsakul kahe maantee vahel saab vaadelda luideliivade all paljanduvat keskdevoni liivakivi ladestust. Selle kanali kaevamist alustas Häädeemeeste mõisa rentnik Thimm 1856.aastal, et kuivendada luiteahelike taga olevat maad ja parvetada metsa. Timmkanal on tuntud meriforelli ja jõesilmu kudemiskohana ning kalda liivamüürides pesitseb jäälinn.



Foto: Allikatoimeline järv Tolkuse raba keskosas, M. Kose



Foto: Taimestunud kivränd Võistesaares piirkonnas, M. Kose

SOOD

Luitemaa piirides asub kaks raba. Tolkuse raba (5500 ha) on tekkinud rannavallide vahelise merelaguuni soostumisel. Soometsa ehk Maarjapeaksi raba (1600 ha) on kujunenud liival ja moreenil paikneva nõo soostumisel.

Tolkuse raba vanuseks on hinnatud 8000 aastat. Timmkanal jaotab raba kaheks osaks, millest lõunapoolset on kutsutud ka Maasika rabaks. Raba kohal oli Antsulüsjärve ja Litorinamere luidetevallide vahel mereahel, mis muutus rannikujärveks ehk laguuniks ning lõpuks soostus. Turbakihhi tusedus ulatub raba vanimas osas ligi 5 meetrini.

Tolkuse raba teeb väga eriliseks ümbritsevate pinnavormide tõttu isearalik veerežiim: kõrgetelt luitenõlvadelt laskuv surveline põhjaväsi avaneb allikatena laugastes ja järvedes raba keskosas, tekitades pigem madalsoodele omased vee toitelususe- ja happelisuse tingimused. Sellele viitavad ka raba keskosa järvedes ja älvstes kasvavad toitainete rikkusele viitavad taimed: hundinu, mürkputk, ubaleht ja mitmed madalsoodele iseloomulikud tarna- ning sõnjalaliigid, vaevakask, pajud ja isegi kuused. Veestiku eripära tõttu on tegemist ainsa servaalidel vähetoitelise rabatüübi näitega Baltimaades. Ilmselt just veerežiimi eripära tõttu on raba põhjaosas registreeritud Eesti oludes rekordiline aastane turbakihhi juurdekasv 1,6-1,9 mm. Raba paiknemise tõttu luidetevahelises nõos on rabarinnak peaaegu märkamatu.

Eri aegadel tehtud kuivendustööde mõjul on tühjakis jooksnud ja kinni kasvanud mitmed raba keskosa suured järved, samuti on kiirenendunud lageraba kinnikasvamise puudega.

Soodes pesitsevad põldrüüt, mudatilder, väikekoovitaja, hallõgja, soorkurg ja teder. Rabasaared on sigimis- ja varjepaikadeks metsiksele, põdrale ja metsseale.

MATKAJALE

Rannametsa-Tolkuse loodusõpperada (2,2 km) kulgeb läbi luitemänniku ja Tolkuse raba. Õpperada kulgeb peaaegu kogu ulatuses mööda laudteed. Raja äärde jääva Eesti kõrgeima luite, Tornimäe harjale rajatud **vaatetorni** tipus on vaatleja enam kui 50 meetri kõrgusel merepinna-st. Siit avaneb maaililine vaade Tolkuse rabale ja merele. Rabas liikudes võib näha nii huulheina, nokkheina, tupp-villpead kui ka erinevat värvi turbasambaid. Vedamise korral võib kohata kivisalisalikku, mudatildir, punaselg-õgijat, sookurge, sookiuru.

Pikla neeme linnuvaatlustornid asuvad endiste Pikla kalatiikide kompleksis, millest on kujunenud väärtuslik linnuala. Rändeperioodil on siin võimalik kohata erinevaid veelinde, lisaks on pesitsejatenähtena levinud erinevad rannaniitudele iseloomulikud kurvitsalised, näiteks mustsaba-vigle ja punajalg-tilder. Püstroostikus võib kohata hüpü ja roo-loorkulli.

Pulgoja rannaniidu linnutorn asub Häädeemeeste rannaniidumassiivis. Tornist avaneb hea vaade merele ja rannaniidule. Pulgoja rannaniidu servas asuvas püstroostikus viiakse läbi lindude sügisrände uuringuid.



Foto: Matkarajal, M. Kose



KÜLASTAJA MEELESPEA

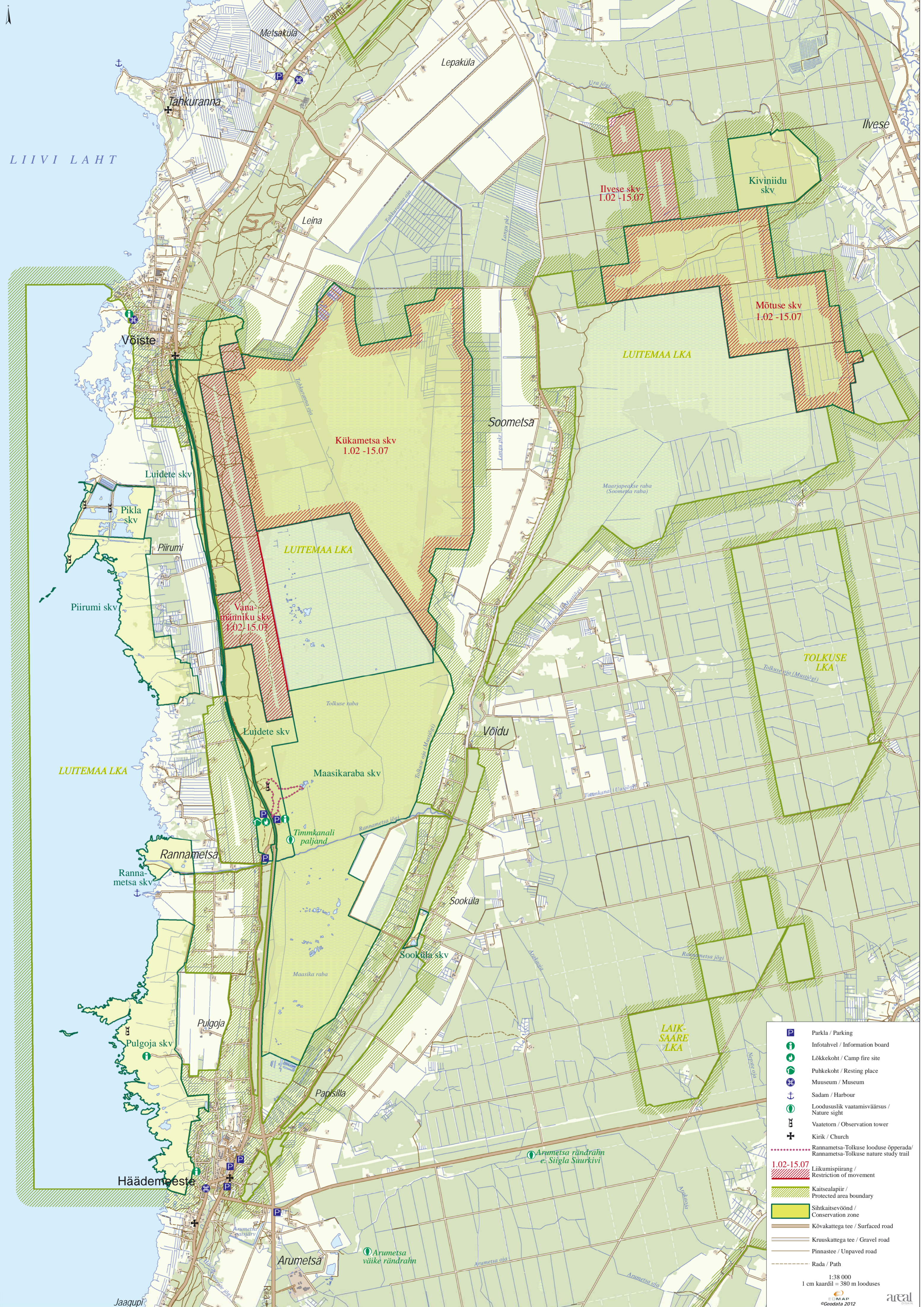
- Sa võid viibida ja liikuda kogu kaitsealal ning korjata marju, seeni ja muid metsaande, välja arvatud hooajaliste liikumispiirangutega Pikla ja Pulgoja sihtkaitsevööndis olevatel laidudel ja saartel ajavahemikul 01.04–15.07, Ilvese, Kükametsa, Mõtuse ja Vanamänniku sihtkaitsevööndis 01.02–15.07.
- Eramaal võid viibida päikesetõusust loojanguni, kui ei sa tekita kahju maavaldajale. Tarastatud/tähistatud eramaal liikumiseks vajad omaniku luba.
- Mootorsõidukiga võid liigelda ainult selleks ettenähtud teel ja pargi ainult parklas. Jalgrattaga võid sõita teedel ja selleks ettenähtud radadel.
- Kaitseala vetel võid sõita mootoriga ujuvvahendiga. Merel on mootoriga ujuvvahendiga sõitmine lubatud kaitseala valitseja nõusolekul.
- Telkida ja lõket teha võid ainult ettevalmistatud ja tähistatud kohas. Tuleohhtlikul ajal on lõkke tegemine keelatud, ka lõkkealusel.
- Looduses liikudes hoia koer rihma otsas.
- Kaitseala vetel on lubatud kalapüük, välja arvatud Rannametsa sihtkaitsevööndis Rannametsa jõel 01.07–31.03.
- Püüa tegutseda loodusesse jälgi jätmata.

Nähes looduse või külastusobjektide kahjustamist, teavita sellest kohe sellel keskkonnainspeksiooni tel 1313.



Foto: Luitemännik, M. Kose

LUITEMAA looduskaitseala



	Parkla / Parking
	Infotahvel / Information board
	Lõkkekoht / Camp fire site
	Puhkekoht / Resting place
	Museum / Museum
	Sadam / Harbour
	Looduslik vaatamisväärsus / Nature sight
	Vaatetorn / Observation tower
	Kirik / Church
	Rannametsa-Tolkuse looduse õperada / Rannametsa-Tolkuse nature study trail
	Liikumispäring / Restriction of movement
	Kaitseala piir / Protected area boundary
	Sihikaitsevöönd / Conservation zone
	Kövakattega tee / Surfaced road
	Kruuskattega tee / Gravel road
	Pinnaste / Unpaved road
	Rada / Path

1:38 000
1 cm kaardil = 380 m looduses

©Geodata 2012

areal

LIIVI LAHT

Jaagupi